

**Uchwała Nr XLI/257/2014**  
**Rady Gminy Obryte**  
**z dnia 29 sierpnia 2014 r.**

**w sprawie zmiany Planu Odnowy Miejscowości Zambski Kościelne**  
**na lata 2010 – 2017 zatwierdzonego uchwałą Rady Gminy Obryte Nr**  
**XXXIX/250/2014 z dnia 17 czerwca 2014 r.**

Na podstawie art. 18 ust. 2 pkt 6 ustawy z dnia 8 marca 1990 r. o samorządzie gminnym (Dz. U. z 2013 r., poz. 594, z późn. zm.), § 10 ust. 2 pkt 2 lit. b Rozporządzenia Ministra Rolnictwa i Rozwoju Wsi z dnia 14 lutego 2008 r. w sprawie szczegółowych warunków i trybu przyznawania pomocy finansowej w ramach działania „Odnowa i rozwój wsi” objętego Programem Rozwoju Obszarów Wiejskich na lata 2007 – 2013 (Dz. U. z 2013 r., poz. 501, z późn. zm.) Rada Gminy Obryte uchwała, co następuje:

**§ 1.**

1. Dokonuje się zmian w Planie Odnowy Miejscowości Zambski Kościelne na lata 2010 – 2017 zatwierdzonego uchwałą Nr XXXIX/250/2014 Rady Gminy Obryte z dnia 17 czerwca 2014 r.
2. Jednolity tekst Planu Odnowy Miejscowości Zambski Kościelne na lata 2010 – 2017 z uwzględnieniem dokonanych zmian stanowi załącznik do niniejszej uchwały.

**§ 2.**


Zmiany wymienione w § 1 zostały przyjęte przez mieszkańców na zebraniu wiejskim w dniu 27.08.2014 roku.

**§ 3**

Wykonanie uchwały powierza się Wójtowi Gminy Obryte.

**§ 4.**

Uchwała wchodzi w życie z dniem podjęcia.

PRZEWODNICZĄCY  
RADY GMINY  
  
Krzysztof Oleksa

Załącznik do Uchwały Nr XLI/257/2014

Rady Gminy Obryte

z dnia 29 sierpnia 2014 r.

# **Plan Odnowy Miejscowości Zambski Kościelne na lata 2010 – 2017**

## Spis treści

<b>1. Wstęp.....</b>	<b>3</b>
<b>2. Ogólna charakterystyka miejscowości Zambski Kościelne.....</b>	<b>5</b>
2.1 Położenie geograf iczne i historia miejscowości.....	5
2.2 Ludność .....	7
2.3 Walory przyrodnicze.....	8
<b>3. Inwentaryzacja zasobów .....</b>	<b>9</b>
<b>4. Kierunki Rozwoju.....</b>	<b>13</b>
<b>5. Analiza SWOT .....</b>	<b>15</b>
<b>6. Opis i charakterystyka obszarów o szczególnym znaczeniu dla zaspokojenia potrzeb mieszkańców, sprzyjających nawiązywaniu kontaktów społecznych, ze względu na ich położenie oraz cechy funkcjonalno-przestrzenne .....</b>	<b>19</b>
<b>7. Zadania priorytetowe .....</b>	<b>19</b>

## 1. Wstęp

Plan Odnowy Miejscowości Zambski Kościelne zrodził się dzięki świadomości społecznej, aktywności i inicjatywie mieszkańców, którzy zauważyli, że Zambski Kościelne mają szansę pełniejszego i bardziej dynamicznego rozwoju. Rozwój ten może wspomóc wydatnie Unia Europejska dzięki licznym funduszom dla rozwoju obszarów wiejskich. Przygotowanie niniejszego opracowania, określającego stan obecny miejscowości i jej wizję rozwoju na przyszłość jest wyrazem dojrzałości mieszkańców sołectwa Zambski Kościelne i gotowości do budowy lepszego jutra.

Plan Odnowy Miejscowości Zambski Kościelne na lata 2010 - 2017 przygotowany został w celu stworzenia możliwości pozyskiwania środków pozabudżetowych pochodzących z funduszy krajowych i funduszy strukturalnych Unii Europejskiej oraz innych programów. Plan Odnowy Miejscowości Zambski Kościelne przygotowany został w oparciu o „Plan rozwoju lokalnego gminy Obryte”. Przedział czasowy został dostosowany do Narodowych Strategicznych Ram Odniesienia na lata 2007 – 2013, Programów Operacyjnych na lata 2007 – 2013, Programu Rozwoju Obszarów Wiejskich 2007-2013 oraz Strategii Rozwoju Województwa Mazowieckiego uwzględniającej działania, które będą współfinansowane ze środków krajowych i funduszy strukturalnych Unii Europejskiej w okresie programowania 2007-2013. Ponadto Plan swoim zakresem czasowym wybiega w przyszłość, uwzględniając potrzeby rozwoju wsi zgłaszane przez mieszkańców Zambsk Kościelnych .

Powodem powiązania z wyżej wymienionymi dokumentami jest fakt, iż rozwój miejscowości Zambski Kościelne w perspektywie regionalnej jest nierozzerwalnie związany z rozwojem Gminy Obryte, powiatu pułtuskiego i województwa mazowieckiego. Niezbędne jest zatem stworzenie warunków umożliwiających wykorzystanie szerokiego spektrum dokumentów programujących rzeczywistość regionalną.

Plan Odnowy Miejscowości to ustalenie priorytetów zadań przeznaczonych do wprowadzenia w życie w celu poprawy sytuacji społeczno – gospodarczej Zambsk Kościelnych. To plan umożliwiający pozyskanie środków finansowych, które zostaną przeznaczone na realizację tych zadań ze środków pochodzących ze źródeł lokalnych, regionalnych, krajowych i zagranicznych (w tym przede wszystkim środków Unii Europejskiej).

Działania niezbędne by wprowadzić w życie plan programujący rozwój miejscowości Zambski Kościelne, takie jak: planowanie strategiczne, perspektywiczna ocena sytuacji społecznej, gospodarczej i finansowej, wieloletnie planowanie inwestycyjne oraz

planowanie finansowe, monitorowanie i ocena wykonania przewidzianych zadań, uwzględniono w niniejszym dokumencie. Plan zawiera zasady informowania mieszkańców, partnerów społecznych i podmiotów gospodarczych oraz pozyskiwania i wykorzystywania ich opinii w toku realizacji i aktualizacji zakresu przyjętych zadań. Zasady te zgrupowano w systemie monitoringu i komunikacji społecznej. Praca nad przygotowaniem Planu wsparta została konsultacjami z mieszkańcami miejscowości, przeprowadzonymi za pośrednictwem Rady Sołectkiej i Rady Gminy. Wszystkie zadania zawarte w tym planie zostały zaakceptowane przez mieszkańców. Plan będzie na bieżąco aktualizowany stosownie do zmieniających się uwarunkowań wewnętrznych jak i zewnętrznych, pojawiających się nowych możliwości oraz zmiany hierarchii priorytetów przyjętych przez Radę Gminy Obryte. Uwzględniane będą również nowe potrzeby zgłaszane przez radnych, grupy mieszkańców, organizacje pozarządowe oraz sektor publiczny i prywatny a efektem ma być poprawa bytu mieszkańców wsi w wyniku zaistnienia nowych możliwości osiedlania, inwestowania, rozwoju usług, tworzenia miejsc pracy oraz zarobkowania poza rolnictwem. Istotą tworzenia planu było pobudzenie zaangażowania społeczności sołectkiej dla realizacji przedsięwzięć na rzecz ich własnej wsi oraz własnych domostw i zagród, tworzenie klimatu i warunków dla rozwoju postaw przedsiębiorczych.

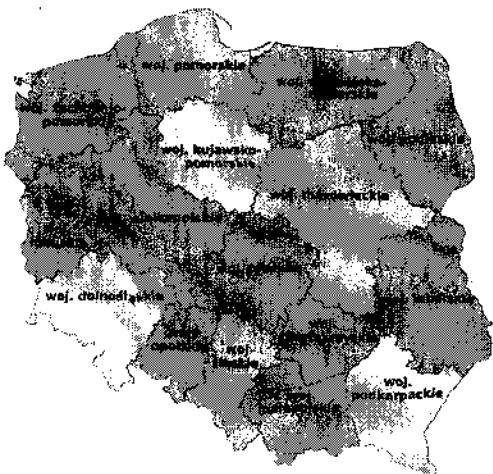
## 2. Ogólna charakterystyka miejscowości Zambski Kościelne

### 2.1 Położenie geograficzne i historia miejscowości

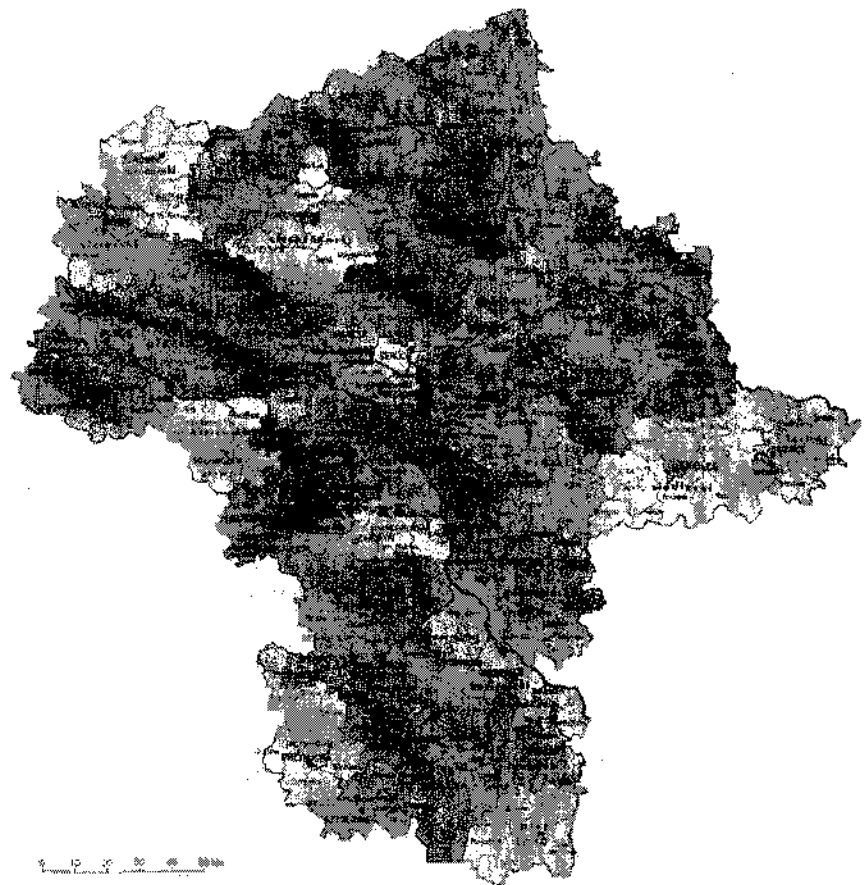
Gmina Obyrte jest jedną z 7 gmin powiatu pułtuskiego. Gmina położona jest w północno – wschodniej części powiatu pułtuskiego i centralno – północnej części województwa mazowieckiego.

Bezpośrednio w sąsiedztwie gminy Obyrte znajdują się gminy: Pułtusk, Zatory, Rzańnik, Rzewnie i Szelków. Gmina oddalona jest o 10 km od miasta Pułtusk i około 80 km od Warszawy.

Gmina Obyrte zajmuje obszar 139,7 km<sup>2</sup> co stanowi 16,9 % powierzchni powiatu. Lasy stanowią 45% obszaru gminy. Północną granicę gminy wyznacza rzeka Narew na długości 15 km. Na terenie gminy zamieszkuje 4930 osób w 24 wsiach (20 sołectw), w tym 80% osób czynnych zawodowo zatrudnionych jest w rolnictwie (ok. 1100 gospodarstw). Na terenie gminy nie działają żadne zakłady przemysłowe, jest to gmina typowo rolnicza.



Rys. 1. Podział administracyjny Polski

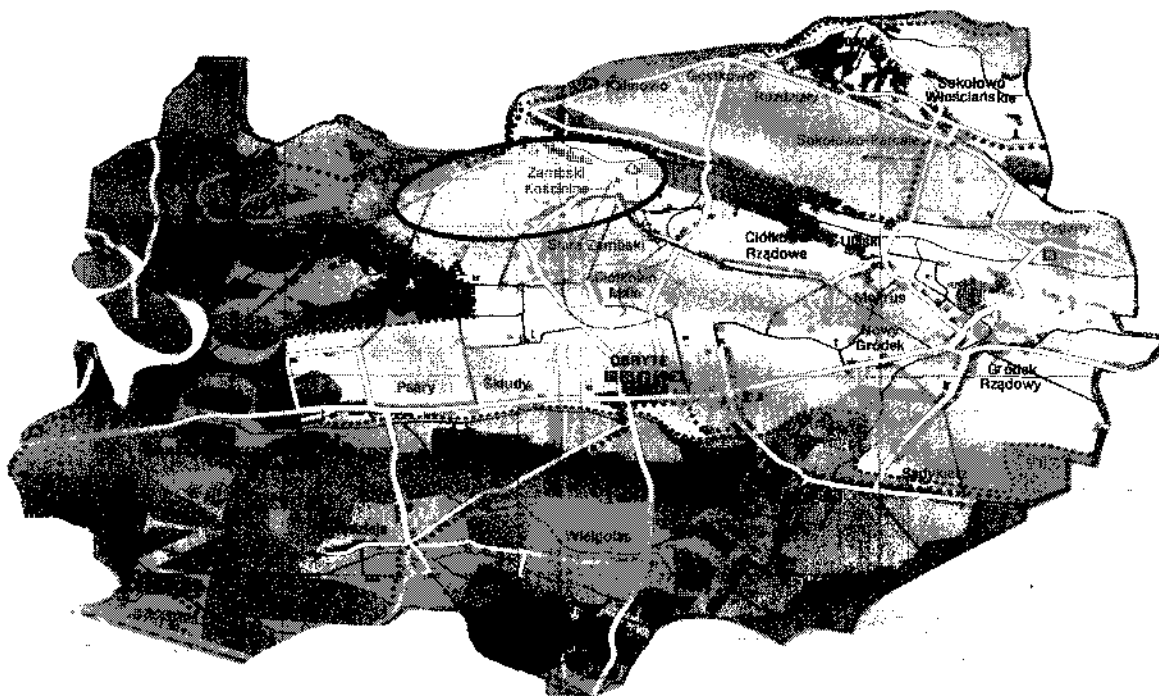


Rys. 2 Podział administracyjny województwa mazowieckiego

Zambski Kościelne to oddalona od Warszawy o ok. 80 km miejscowość w Gminie Obryte nad Narwią koło Pułtuszka na obrzeżach Puszczy Białej. Nazwa wsi prawdopodobnie pochodzi od słowa "zab", który kojarzy się z groźnym dla przeciwnika ostrym kłem. Była to osada obronna i przyczółek dla kasztelanów pułtuskich przed najazdami Jaćwingów, Prusów i Rusinów. Prawdopodobnie powstała w tym samym okresie, co Pułtusk.

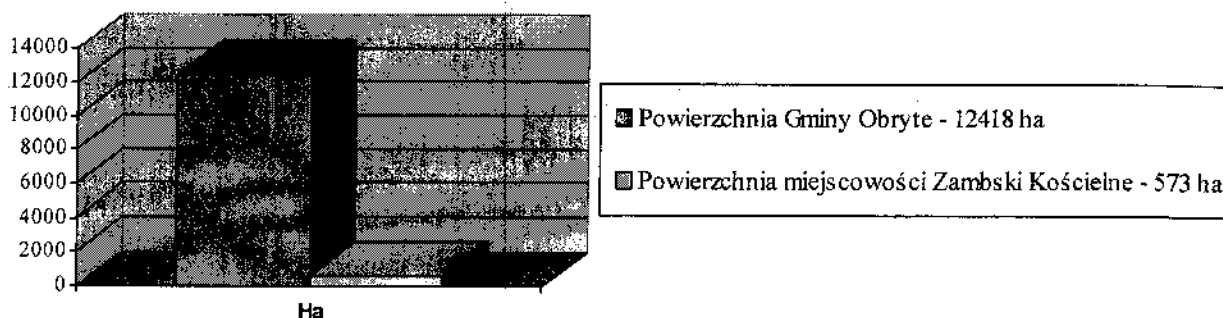
Pierwsze wzmianki o istnieniu wsi na terenie międzyrzecza Bugu i Narwi pochodzą z 1203 r. Jest to dokument księcia Konrada Mazowieckiego będący opisem uposażenia biskupa płockiego. Pierwszy kościół w Zambskach istniał prawdopodobnie już w XI lub XII wieku (w obrębie grodu). W 1253 r. biskup Andrzej II oddał wieś Zambski wraz z kościołem zakonowi benedyktynów płockich i utworzył prepozyturę zakonną. W 1394 r. miał miejsce najazd Litwinów. Kościół został spalony, jednak benedyktyni szybko odbudowali swoje posiadłości. Budowali spichlerze, spławiali zboże i drewno do Gdańska. Dzięki staraniom właścicieli Zambski Kościelne otrzymały prawa miejskie w 1428 r. Prawa te utraciły po 100 latach. W posiadaniu benedyktynów wieś była do 1825 r.

Ze względu na strategiczne położenie wieś była systematycznie niszczona w czasie wojen szwedzkich w 1655 r., wojny północnej, I i II wojny światowej, wojny polsko-bolszewickiej. Na cmentarzu parafialnym w Zambskach znajduje się mogiła zbiorowa około 300 żołnierzy 5 pułku piechoty Legionów Józefa Piłsudskiego "Zuchowaci" z Wilna, którzy polegli w dniach 6 i 7 września 1939 r.



Rys. 3 Gmina Obryte

Wieś zajmuje czwarte miejsce w gminie pod względem wielkości. Zambski Kościelne to powierzchnia około 573 ha.



Powierzchnia Zambsk Kościelnych w stosunku do powierzchni Gminy Obryte

Wieś od strony zachodniej graniczy z lasami należącymi do Nadleśnictwa Pultusk. Od strony południowej otoczona jest rozszanymi zabudowaniami wsi Zambski Stare a z północnego wschodu graniczy z wsią Kalinowo i Gostkowo. Bliską okolicę stanowią wsie: Tocznabiel, Psary, Obryte, Ciólkowo, Sokołowo i Rozdziały. Od strony północnej za doliną dawnej rzeczki Pólewny położone są zabudowania kolonii Mroczek. Malownicze położenie wsi od wielu lat przyciąga mieszkańców Warszawy (oddalonej o około 80 km), którzy nad rzeką i wśród lasów pobudowali domki letniskowe. Ich liczba przekroczyła ilość domów gospodarzy.

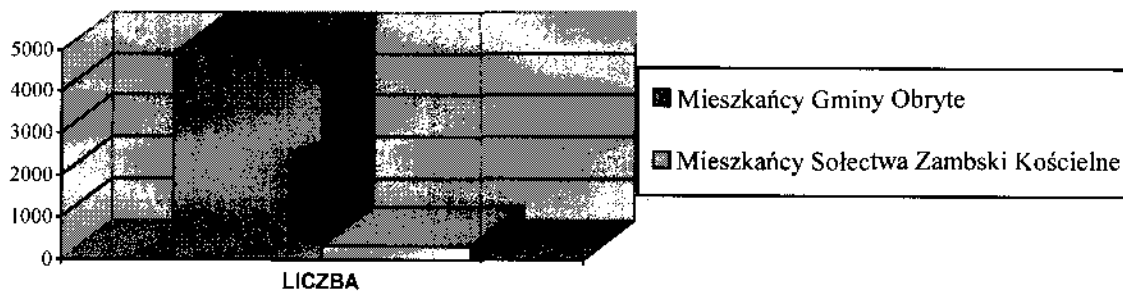
Na terenie wsi znajdują się:

- Publiczna Szkoła Podstawowa;
- Kościół Parafialny p.w. św. Wojciecha;
- Cmentarz parafialny;
- Świetlica wiejska;
- Sklepy spożywcze.

## 2.2 Ludność

Miejscowość Zambski Kościelne zamieszkuje według stanu na dzień 30.09.2010 r. 329 mieszkańców co stanowi około 6,67% ogółu ludności gminy Obryte.





Liczba mieszkańców Zambsk Kościelnych w stosunku do liczby mieszkańców całej gminy



Struktura mieszkańców Zambsk Kościelnych w podziale na kobiety i mężczyzn

### 2.3 Walory przyrodnicze

Teren powiatu pułtuskiego jest obszarem o wysokich walorach krajobrazowych, Gmina Obryte jest usytuowana w Puszczy Białej. Puszcza Biała to kompleks leśny o łącznej powierzchni około 2000 km<sup>2</sup>. Tereny te słyną z obfitości zwierzyny i ptaków.

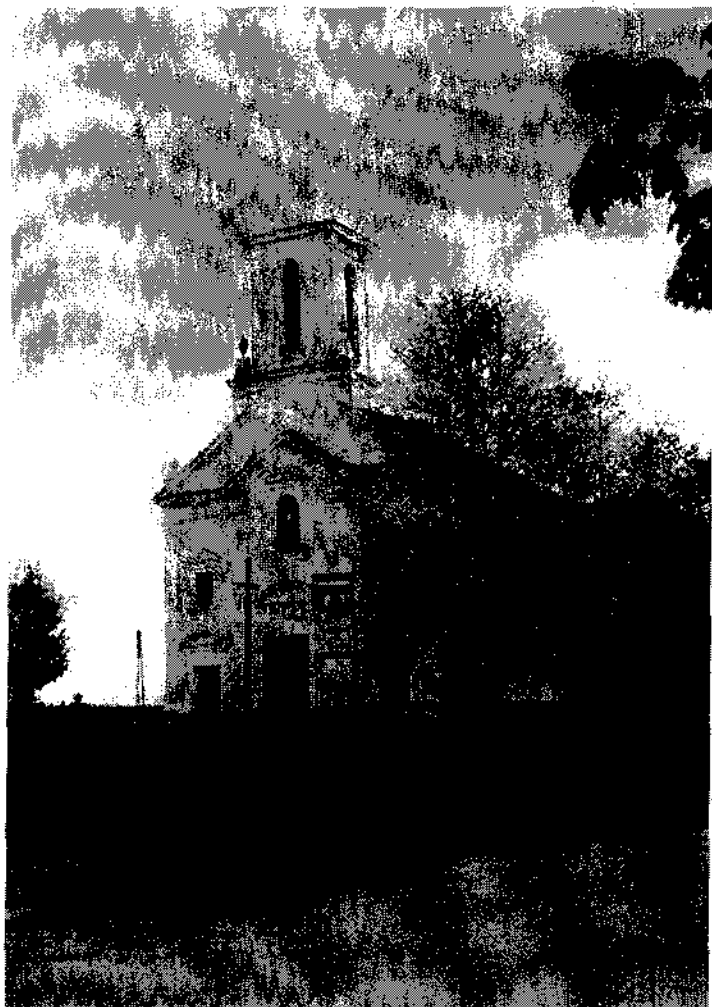
Tereny Gminy Obryte wpisują się w obszar specjalnej ochrony ptaków NATURA 2000. Rozporządzeniem Ministra Środowiska z dnia 5 września 2007 r. na terenie Gminy Obryte wyznaczono dwa obszary specjalnej ochrony ptaków, a mianowicie:

1. Puszcza Biała (kod obszaru PLB140007) obejmująca obszar województwa mazowieckiego o powierzchni 83779,7 ha. Na terenie Gminy Obryte obszar ten wynosi 6884,8 ha.
2. Dolina Dolnej Narwi (kod obszaru PLB 14014) obejmująca obszar dwóch województw: mazowieckiego 17115,6 ha i podlaskiego 8791,0 ha. Na terenie Gminy Obryte obszar ten wynosi 691,3 ha. Miejscowość Zambski Kościelne należą do terenów Doliny Dolnej Narwi.

### 3. Inwentaryzacja zasobów

Tereny wsi Zambski Kościelne przynależą, tak jak cała gmina, do makroregionu pod nazwą Kurpie Białe. Miejscowość zlokalizowana jest na obszarze o wysokich walorach krajobrazowych. Obręb miejscowości charakteryzuje się urozmaiconą rzeźbą terenu. Gleby tych terenów to grunty: klasy od IV do VI. Miejscowość położona jest w bezpośrednim sąsiedztwie rzeki Narew, co sprzyja rozwojowi turystyki i rekreacji w rejonie.

W centrum miejscowości usytuowana jest Świetlica Wiejska, Publiczna Szkoła Podstawowa, sklepy oraz Kościół Parafialny p.w. św. Wojciecha. Owy Kościół i jego najbliższe otoczenie w promieniu 50 metrów zostało wpisane do rejestru zabytków pod nr rej.: A-342 z 2 lutego 1982. W pobliżu Kościoła usytuowany jest cmentarz parafialny również wpisany do rejestru zabytków pod nr rej.: A-343 z 30 stycznia 1986.

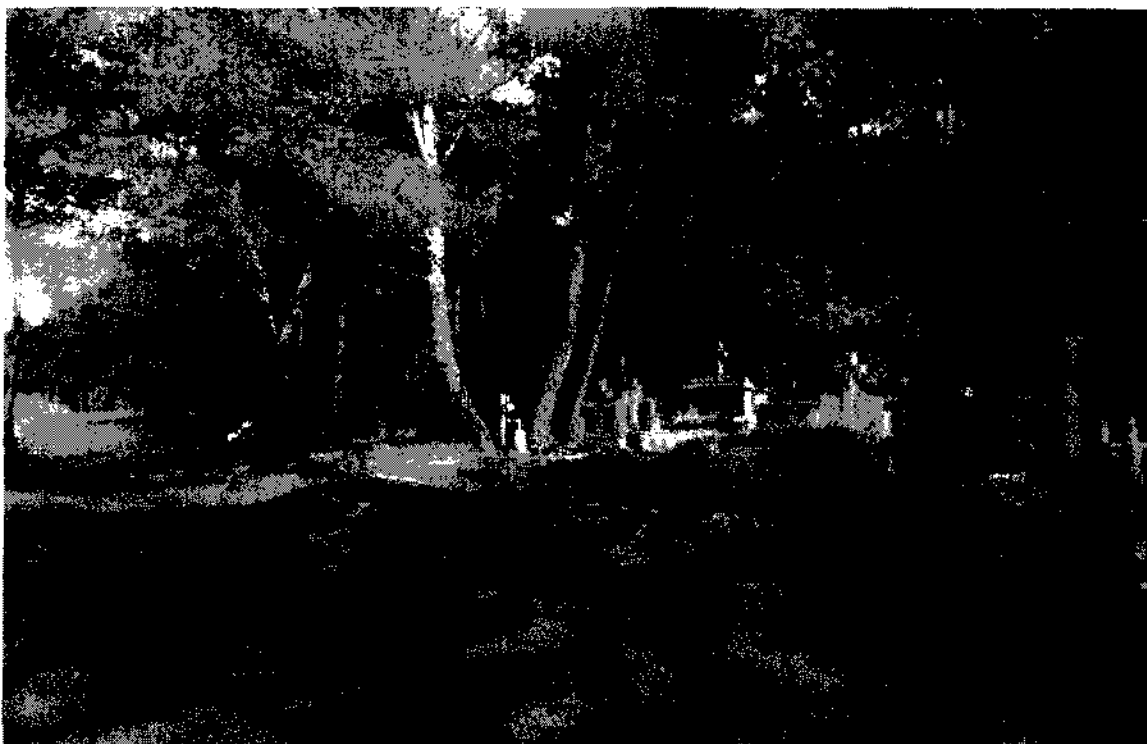


Kościół Parafialny p.w. św. Wojciecha



Zabytkowa mogiła na cmentarzu parafialnym

Kościół Parafialny pod wezwaniem św. Wojciecha pobudowano w latach 1890-1895 w stylu neobarokowym. Kościół jest murowany z cegły, otynkowany. Rzut na planie prostokąta z wyodrębnionym prezbiterium, trzynawowy. W elewacji frontowej na osi wieża, dawniej pełniąca rolę dzwonnicy. Dach dwuspadowy, kryty blachą. Uległ zniszczeniom w okresie pierwszej i drugiej wojny światowej. Ostatnie zniszczenie więźby dachowej i dzwonnicy nastąpiło podczas pożaru w 1989 roku. Na cmentarzu parafialnym znajduje się mogiła zbiorowa około 300 żołnierzy 5 pułku piechoty Legionów Józefa Piłsudskiego „Zuchowaci” z Wilna, którzy polegli w dniach 6 i 7 września 1939 roku nad Narwią pod Zambskimi Kościelnymi.



Mogiła zbiorowa żołnierzy 5 pp im. J. Piłsudskiego "Zuchowaci"

Dojazd do miejscowości Zambski Kościelne stanowią dwie drogi. Pierwsza powiatowa relacji Obryte – Zambski - Zakrzewo, druga gminna relacji Tocznabiel – Zambski Kościelne. Ponadto miejscowość ma połączenie poprzez drogi gminne niższej kategorii z sąsiednimi miejscowościami.

Jakość tych dróg jest jednak dość słaba, brak jest chodników i bezpiecznych przejść dla pieszych. Jest to szczególnie uciążliwe i niebezpieczne wzdłuż dróg biegnących przez centrum wsi Zambski Kościelne. Część dróg nie posiada oświetlenia.

Dobrze zachowany naturalny charakter krajobrazu, atrakcyjność przyrodnicza i duże zróżnicowanie gatunków ptaków lęgowych i przelotowych jak również nagromadzenie

elementów historycznych i kulturowych, sprawia, że tereny miejscowości Zambski Kościelne stanowią dużą atrakcję turystyczną. Ze względu na bliskie sąsiedztwo z rzeką Narew, miejscowość, szczególnie w okresie letnim oblegana jest przez turystów. Północno – zachodnia część wsi to osiedle domków rekreacyjnych. Ich ilość przekracza ilość domów mieszkańców na stałe zameldowanych.

W centrum wsi znajduje się wolna przestrzeń (plac) ze Świetlicą wiejską. Na placu odbywają się wszelkiego rodzaju uroczystości wiejskie i gminne. Świetlica Wiejska stanowi miejsce spotkań dla mieszkańców wsi i gości.

Wieś Zambski Kościelne na terenie naszej gminy, naszego powiatu a nawet regionu kojarzona jest z drugą niedzielą września. Wówczas to na cmentarzu parafialnym w Zambskach Kościelnych odprawiana jest Msza Święta w intencji poległych we wrześniu 1939 roku żołnierzy 5 Pułku Piechoty Legionów "Zuchowaci". Uroczystość gromadzi rzesze parafian, gości a także nielicznych już bohaterów tamtego okresu. Po mszy świętej organizowany jest poczęstunek dla wszystkich uczestników.

Miejscowość wyposażona jest w sieć wodociagową. Woda dostarczana jest z ujęcia we wsi Bartodzieje. Gmina Obryte planuje budowę nadnarwiańskiej magistrali kanalizacyjnej z oczyszczalnią ścieków we wsi Zambski Stare.

W miejscowości Zambski Kościelne funkcjonuje Publiczna Szkoła Podstawowa. Do nowo wyremontowanego budynku uczęszczają uczniowie z miejscowości Zambski Kościelne, Zambski Stare, Tocznabiel, Kalinowo, Gostkowo.



Publiczna Szkoła Podstawowa w Zambskach Kościelnych

W miejscowości funkcjonuje jednostka Ochotniczej Straży Pożarnej. Jednostka ta, jest jedną z najprężniejszych w gminie. Skupia w swoich szeregach około 50 druhow. Posiada dwa wozy bojowe, które uczestniczą we wszystkich akcjach ratunkowych na terenie gminy, nawet powiatu.

W Zambskach Kościelnych w 2005 r. wybudowane zostało pełnowymiarowe boisko do piłki nożnej. Dzięki staraniom Sołtysa wsi powstał klub Sportowy pn.: KS NAREW ZAMBSKI KOŚCIELNE. Celem Klubu jest upowszechnianie, popularyzowanie i rozwój sportu w środowisku młodzieży wiejskiej. Sekcja piłki nożnej KS Narew Zambski Kościelne od 2005 roku uczestniczy w rozgrywkach ligowych w B klasie.

Obsługę mieszkańców w zakresie gospodarki odpadami na terenie miejscowości prowadzą dwie firmy, posiadające zezwolenie na odbiór i transport odpadów na terenie gminy Obryte.

Mieszkańcy Zambsk Kościelnych zorganizowani są w następujących grupach: Rada Sołecka, Rada Letniskowa, Rada Parafialna, OSP Zambski Kościelne, KS Narew Zambski Kościelne, Koło Gospodyń Wiejskich. Miejszem spotkań tych grup jest budynek Świetlicy Wiejskiej.

Zambski Kościelne, podobnie jak cała gmina są miejscowością typowo rolniczą. Większość mieszkańców zajmuje się produkcją rolniczą wyłącznie na własne potrzeby. Nieliczni mieszkańcy prowadzą własną działalność gospodarczą, bądź pracują w zakładach pracy poza miejscowością. Zarejestrowaną działalność gospodarczą prowadzi 19 mieszkańców Zambsk Kościelnych.

Wieś Zambski Kościelne w całości jest zelektryfikowana, jednak stan linii i słupów elektrycznych należy określić jako słaby, występuje więc zjawisko spadku napięcia energii. Zakład energetyczny systematycznie będzie wymieniał odcinki linii energetycznych

Sieć telekomunikacyjna jest również dobrze rozwinięta, a obszar Zambsk Kościelnych znajduje się w polu zasięgu sieci wszystkich operatorów telefonii komórkowej. Miejscowość posiada dostęp do szerokopasmowego Internetu, działa również Internet udostępniany przez operatorów sieci komórkowych, lecz jego zasięg ze względu na słabą infrastrukturę i pagórkowate ukształtowanie terenu nie jest duży.

#### 4. Kierunki Rozwoju

Rozwój i odnowa obszarów wiejskich to jedno z najważniejszych wyzwań, jakie stoi przed Polską w dobie integracji z Unią Europejską. Zasadniczym celem wsi Zambski Kościelne jest wzmocnienie działań służących niwelowaniu istniejących dysproporcji w sferze rozwoju obszarów wiejskich w stosunku do terenów stojących wyżej w hierarchii rozwoju.

Programy rozwoju wsi są częścią składową prowadzonych przez jednostki samorządu terytorialnego działań zmierzających do poprawy sytuacji gminy oraz sprzyjające długofalowemu rozwojowi gospodarczemu kraju, jego spójności gospodarczej, społecznej i terytorialnej.

Koncepcja rozwoju i odnowy wsi zakłada podejmowanie na tych terenach zróżnicowanej działalności gospodarczej, kształtowanie jej w sposób zapewniający zachowanie walorów środowiskowych i kulturowych, poprawę warunków życia poprzez rozwój infrastruktury oraz zapewnienie mieszkańcom dostępu do usług, a także rozwój funkcji kulturowych i społecznych. Odnowa wsi Zambski Kościelne polegać będzie na:

- remoncie Kościoła Parafialnego;
- modernizacji dróg dojazdowych do wsi i przysiółków;
- adaptacja centrum wsi;
- budowie chodników;
- budowie nadnarwiańskiej magistrali kanalizacyjnej i przydomowych oczyszczalni;
- rozbudowie sieci wodociągowej;
- remoncie oświetlenia ulicznego
- robotach remontowo konserwacyjnych cmentarza parafialnego

Słabo rozwinięta infrastruktura techniczna i społeczna wsi stanowi jedną z najważniejszych barier rozwoju Zambsk Kościelnych, zarówno pod względem społecznym, jak i gospodarczym. Wychodząc naprzeciw w/w problemom zostaną podjęte działania, które w znacznym stopniu przyczynią się do zacierania dysproporcji między wsią a miastem. Zaplanowane w ramach niniejszego programu inwestycje będą pełnić funkcje administracyjne, kulturalne i rekreacyjne. Istotnym elementem działań w ramach programu będzie pobudzenie aktywności środowisk lokalnych oraz stymulacja współpracy na rzecz rozwoju i promocji wartości związanych z miejscową specyfiką społeczną i kulturową. Celami zaplanowanych inwestycji są stworzenie odpowiednich warunków do rozwoju

samorządności na szczeblu lokalnym, jego uatrakcyjnienie jako miejsce zamieszkania oraz przeciwdziałanie patologiom społecznym.

Położenie Zambsk Kościelnych stanowi szansę na rozwój turystyczny miejscowości. Jej walory przyrodniczo – krajobrazowe, architektura wiejska, stanowią podstawę do rozwoju turystyki. Podjęcie tego typu zadań wpłynie w znacznym stopniu na rozwój wsi, co z kolei może wpłynąć na zwiększenie ilości turystów i tworzenie nowych gospodarstw agroturystycznych. Rozwój turystyczny może w znaczny sposób ograniczyć bezrobocie i marginalizację społeczeństwa. Ograniczeniu wykluczeniu wsi może służyć również aktywizacja społeczno – kulturalna mieszkańców wsi. W celu realizacji powyższych założeń w najbliższym czasie należy podjąć następujące zadania:

- budowa dróg dojazdowych do wsi;
- remont Kościoła Parafialnego;
- roboty remontowo konserwacyjne cmentarza parafialnego
- budowa nadnarwiańskiej magistrali kanalizacyjnej wraz z oczyszczalnią ścieków;
- budowa przydomowych oczyszczalni ścieków;
- adaptacja centrum wsi;
- budowa chodników dla pieszych;
- rozbudowa sieci wodociągowej;
- remont oświetlenia ulicznego;

## 5. Analiza SWOT

Analiza SWOT jest techniką służącą do porządkowania informacji. W tym wypadku ma ona na celu określenie strategii, kierunków rozwoju oraz sposobów realizacji planu odnowy miejscowości Zambski Kościelne. Analiza ta polega na określeniu mocnych i słabych stron oraz szans i zagrożeń wsi.

Nazwa wywodzi się od pierwszych liter angielskich słów:

- strengths (mocne strony) – wszystko to co stanowi atut, przewagę, zaletę analizowanego obiektu;
- weaknesses (słabe strony) – wszystko to co stanowi słabość, barierę, wadę analizowanego obiektu;
- opportunities (szanse) – wszystko to co stwarza dla analizowanego obiektu szansę korzystnej zmiany;
- threats (zagrożenia) – wszystko to co stwarza dla analizowanego obiektu niebezpieczeństwo zmiany niekorzystnej.

MOCNE STRONY	SŁABE STRONY
<ul style="list-style-type: none"> <li>➤ Położenie miejscowości Zambski Kościelne</li> <li>➤ Atrakcyjne środowisko naturalne oraz walory przyrodniczo – krajobrazowe.</li> <li>➤ Brak uciążliwego przemysłu</li> <li>➤ Aktywność społeczności lokalnej oraz jej zaangażowanie w rozwój miejscowości</li> <li>➤ Sieć wodociągowa</li> <li>➤ Teren atrakcyjny turystyczne – Zabytki</li> <li>➤ Wysoki poziom nauczania w szkole</li> <li>➤ Liczne organizacje społeczne</li> <li>➤ Sprzyjające warunki do rozwoju agroturystyki</li> <li>➤ Organizowanie imprez kulturowych</li> </ul>	<ul style="list-style-type: none"> <li>➤ Brak centrum miejscowości</li> <li>➤ Kościół Parafialny do remontu</li> <li>➤ Brak dobrych dróg gminnych, chodników dla pieszych, i oświetlenia ulicznego</li> <li>➤ Brak infrastruktury turystycznej, miejsc noclegowych oraz bazy żywniowej</li> <li>➤ Brak sieci kanalizacyjnej</li> <li>➤ Brak placu zabaw dla dzieci</li> <li>➤ Brak Planu Zagospodarowania Przestrzennego</li> <li>➤ Wysokie bezrobocie</li> <li>➤ Brak systemu informacji i promocji wsi</li> <li>➤ Niskie poczucie bezpieczeństwa mieszkańców</li> <li>➤ Zagrożenie powodziowe</li> </ul>



SZANSE	ZAGROZENIA
<ul style="list-style-type: none"> <li>➤ Wykorzystanie walorów przyrodniczych i dziedzictwa kulturalnego</li> <li>➤ Zwiększenie zainteresowania turystyką</li> <li>➤ Zwiększenie atrakcyjności wsi</li> <li>➤ Możliwość uzyskania środków finansowych pochodzących z Unii Europejskiej</li> <li>➤ Wspólne działania na rzecz integracji mieszkańców wioski</li> <li>➤ Zapotrzebowanie w Polsce na usługi turystyczne oparte na naturalnych zasobach przyrodniczych.</li> <li>➤ Zwiększenie atrakcyjności wsi poprzez wzbogacenie jej infrastruktury - kanalizacja</li> </ul>	<ul style="list-style-type: none"> <li>➤ Duża konkurencja w zakresie pozyskiwania środków unijnych</li> <li>➤ Migracja młodzieży do dużych ośrodków związana z edukacją i poszukiwaniem pracy</li> <li>➤ Degradacja środowiska naturalnego</li> <li>➤ Brak skutecznej promocji projektu</li> <li>➤ Niebezpieczeństwo niepełnego wykorzystania szans jakie dają środki pomocowe</li> <li>➤ Niskie nakłady na inwestycje remontowo – modernizacyjne</li> <li>➤ Starzenie się społeczeństwa</li> <li>➤ Pogorszenie się bezpieczeństwa publicznego oraz wzrost patologii społecznych</li> <li>➤ Zmniejszenie się dochodów Gminy i brak środków na inwestycje i zapewnienie wkładu własnego do projektów składanych o dofinansowanie ze źródeł zewnętrznych</li> </ul>

**6. Opis i charakterystyka obszarów o szczególnym znaczeniu dla zaspokojenia potrzeb mieszkańców, sprzyjających nawiązywaniu kontaktów społecznych, ze względu na ich położenie oraz cechy funkcjonalno-przestrzenne.**

Plan Odnowy Miejscowości Zambski Kościelne jest dokumentem kierunkowym, stanowiącym podstawę do podejmowania skoordynowanych działań przez władze samorządowe, podmioty sektora prywatnego, organizacje oraz mieszkańców. Bazując na zidentyfikowanych uwarunkowaniach rozwojowych, czyli posiadanych atutach oraz najistotniejszych brakach i problemach można wytyczyć główne kierunki rozwoju miejscowości. Ich realizacja w perspektywie siedmioletniej powinna doprowadzić do osiągnięcia pożądanego stanu rozwoju. Wizja rozwoju miejscowości Zambski Kościelne, określona w niniejszym Planie Odnowy Miejscowości, została wyznaczona na podstawie opinii wyrażonych przez mieszkańców. Rozwój miejscowości ma nastąpić w oparciu o ożywienie życia społecznego, przy poszanowaniu dziedzictwa kulturowego i tożsamości lokalnej uwzględniające specyfikę obszarów wiejskich. Działania objęte niniejszym planem pozwalają na kompleksowe ujęcie rozwoju miejscowości w dziedzinie infrastruktury technicznej, społecznej, kulturalnej i środowiska przyrodniczego.

Wyznaczone cele strategiczne są następujące:

1. Zachowanie i wyeksponowanie zasobów dziedzictwa kulturowego
2. Rozwój infrastruktury kulturalnej,
3. Rozwój infrastruktury drogowej.

Cele te wynikają z następujących przesłanek:

- Nasza wieś ma wielkie szanse rozwojowe - mamy atrakcyjne tereny, chętnie powitamy nowych mieszkańców ceniących spokój i kameralność, a także życzliwych sąsiadów, jesteśmy „skazani” na rozwój.
- Chcemy żyć w pięknym, estetycznym otoczeniu,
- Chcemy się lepiej poznać, zintegrować, uniknąć napięć jakie mogą się pojawić w związku z przybywaniem nowych mieszkańców o innych przyzwyczajeniach i innym często nie - wiejskim stylu życia.
- Chcemy poprawić warunki codziennego życia, wyrównać nasze szanse z miastem i większymi ośrodkami naszej gminy.
- Chcemy zapewnić dobre warunki dla ludzi młodych.
- Chcemy skorzystać z okazji sfinansowania naszych marzeń np. poprzez pomoc unijną.

W pierwszym etapie realizacji Planu Odnowy Miejscowości Zambski Kościelne mieszkańcy są żywo zainteresowani tym, by „górujący” nad miejscowością budynek, jakim jest kościół parafialny, swoim wyglądem i funkcjonalnością spełniał rolę religijno-kulturalnego centrum miejscowości, ważnego miejsca zabytków sztuki sakralnej i by obok bogatego wnętrza zachwycał swym wyglądem nie tylko mieszkańców, ale i coraz częściej odwiedzających go pielgrzymów, turystów i miłośników zabytków. Stąd konieczność realizacji projektu pn. „Remont Kościoła Parafialnego p.w. św. Wojciecha w Zambskach Kościelnych”.

Każdy kościół parafialny, także zambska świątynia, pełni głównie rolę centrum religijnego i duchowego mieszkańców i parafian. Wszystko to pozwala z nadzieją spojrzeć w przyszłość, że dalej zambska świątynia będzie spełniać tę różnorodną religijno-kulturalną funkcję społeczną, jednak kościół parafialny w Zambskach Kościelnych wymaga remontu.

Tak jak każdy budynek wymaga po jakimś czasie użytkowania, finansowego wkładu w remont, tak samo jest z cmentarzem parafialnym, a w szczególności cmentarzem posiadającym elementy zabytkowe. I tutaj pojawia się kolejny priorytet „Roboty remontowo konserwacyjne cmentarza parafialnego w parafii św. Wojciecha w Zambskach w miejscowości Zambski Kościelne” polegające głównie na remoncie parkanu. Cmentarz grzebalny przy kościele parafialnym p.w. Św. Wojciecha z 1890 r. w Zambskach Kościelnych, gm. Obryte, wpisany został do rejestru zabytków pod numerem 343 - A, decyzją z dnia 30.01.1986 r. Cmentarz przy kościele w Zambskach Kościelnych ma powierzchnię ok. 2 hektarów. Cmentarz oddalony jest około 300 m. od kościoła i zabudowań. Ogródzony jest parkanem częściowo z litego betonu, częściowo z kamienia i częściowo z pustaków. Ogrózenie to wykonano w latach 1975 – 1980 i z każdym rokiem jego stan ulega pogorszeniu. Zabytkowe pomniki jak również zbiorowa mogiła poległych żołnierzy w 1939 r. umiejscowione są w różnych częściach cmentarza i wyznaczenie jednolitej strefy zabytkowej jest niemożliwe. W związku z powyższym, aby zachować jednolity charakter tego miejsca konieczny jest remont całego parkanu cmentarza, a nie tylko jego części.

Oba te zadania przyczynią się do zachowania i wyeksponowania zasobów dziedzictwa kulturowego.

Kolejnym celem strategicznym, a jednocześnie obszarem o szczególnym znaczeniu dla zaspokojenia potrzeb mieszkańców Zambski Kościelnych jest rozwój infrastruktury drogowej. Ma on na celu poprawę stanu bezpieczeństwa pieszych, oraz eliminację zagrożeń komunikacyjnych poprzez : przebudowę drogi gminnej Zambski Kościelne – Toczniel ; budowę chodników dla pieszych we wsi Zambski Kościelne oraz remont oświetlenia

ulicznego we wsi Zambski Kościelne. Wszystkie te zadania wspólnie mogą przyczynić się do poprawy bezpieczeństwa mieszkańców w sposób naprawdę efektywny, gdyż wspólnie będą się uzupełniać w realizacji zamierzonego celu jakiemu mają służyć. Budowa chodnika z kostki brukowej, efektywne oświetlenie tych chodników i rozbudowa infrastruktury drogowej (budowa jezdni asfaltowej) w znacznym stopniu przyczynią się również do rozwoju turystyki oraz zacierania dysproporcji między wsią a miastem.

Rozwój infrastruktury kulturalnej realizowany będzie poprzez adaptację centrum wsi Zambski Kościelne. Inwestycja polegająca na przebudowie placu wraz z infrastrukturą towarzyszącą i adaptacji świetlicy wiejskiej mającej na celu podniesienie jakości życia i umożliwienie mieszkańcom wsi kultywowania lokalnego dziedzictwa kulturowego, stworzenie warunków sprzyjających nawiązywaniu kontaktów społecznych oraz zagospodarowanie wolnego czasu najmłodszych mieszkańców wsi.

## **7. Zadania priorytetowe**

Biorąc pod uwagę fakt, iż mieszkańcy Zambsk Kościelnych chcą dbać o wizerunek swojej wsi, a proponowane zewnętrzne programy pomocowe są niepowtarzalną szansą dla skutecznego podjęcia działania, mieszkańcy podczas zebrania wiejskiego zdecydowali większością głosów o głównych zadaniach inwestycyjnych najbliższych lat.

Największe potrzeby mieszkańców wsi Zambski Kościelne to:

- **Przebudowa drogi gminnej Zambski Kościelne – Toczna Biel;**
- **Remont Kościoła Parafialnego p.w. św. Wojciecha w Zambskich Kościelnych;**
- **Budowa nadnarwiańskiej magistrali kanalizacyjnej wraz z oczyszczalnią ścieków;**
- **Budowa przydomowych oczyszczalni ścieków;**
- **Adaptacja centrum wsi Zambski Kościelne;**
- **Budowa chodników dla pieszych we wsi Zambski Kościelne;**
- **Budowa sieci wodociągowej we wsi Zambski Kościelne;**
- **Remont oświetlenia ulicznego we wsi Zambski Kościelne;**
- **Roboty remontowo konserwacyjne cmentarza parafialnego w parafii św. Wojciecha w Zambskich w miejscowości Zambski Kościelne.**

Plan Odnowy Miejscowości Zambski Kościelne na lata 2010 – 2017

Lp.	Nazwa Projektu	Cel Projektu	Realizator Projektu	Harmonogram Realizacji	Źródło Finansowania	Szacunkowy Koszt Projektu
1	2	3	4	5	6	7
1	Przebudowa drogi gminnej Zambski Kościelne - Toczniabiel	Celem inwestycji będzie poprawa bezpieczeństwa komunikacyjnego miejscowości, poprawa układu komunikacyjnego wsi oraz podwyższenie jakości życia mieszkańców,	Gmina Obryte	2010	Budżet Gminy	500 000,00
2	Remont Kościoła Parafialnego p.w. św. Wojciecha w Zambskich Kościelnych	Głównym celem będzie ochrona dziedzictwa kulturalnego oraz przywrócenie świętości zabytkowej świątyni	Parafia	2011 – 2012	Parafia PROW	300 000,00
3	Adaptacja centrum wsi Zambski Kościelne	Celem będzie stworzenie warunków dla rozwoju rekreacji, spędzania wolnego czasu, wzrost atrakcyjności turystycznej wsi	Gmina Obryte	2012 – 2013	Budżet Gminy PROW	200 000,00
4	Budowa nadnarwiańskiej magistrali kanalizacyjnej wraz z oczyszczalnią ścieków	Inwestycja ma na celu poprawę czystości środowiska naturalnego jak i podnieść standard życia mieszkańców wsi.	Gmina Obryte	2013 – 2015	Budżet Gminy Środki pozabudżetowe	4 000 000,00
5	Budowa Przydomowych oczyszczalni ścieków	Inwestycja ma na celu poprawę czystości środowiska naturalnego jak i podnieść standard życia mieszkańców wsi.	Gmina Obryte	2013 – 2015	Budżet Gminy Środki pozabudżetowe	150 000,00
6	Budowa chodników dla pieszych we wsi Zambski Kościelne	Celem będzie poprawa stanu bezpieczeństwa pieszych, oraz eliminacja zagrożeń komunikacyjnych	Gmina Obryte	2013 – 2017	Budżet Gminy Środki pozabudżetowe	200 000,00

Plan Odnowy Miejscowości Zambski Kościelne na lata 2010 – 2017

Lp.	Nazwa Projektu	Cel Projektu	Realizator Projektu	Harmonogram Realizacji	Źródło Finansowania	Szacunkowy Koszt Projektu
1	2	3	4	5	6	7
7	Budowa sieci wodociągowej we wsi Zambski Kościelne	Celem będzie stworzenie warunków dla rozwoju rekreacji, oraz poprawa warunków życia na wsi	Gmina Obryte	2014	Budżet Gminy Środki pozabudżetowe	400 000,00
8	Remont oświetlenia ulicznego we wsi Zambski Kościelne	Celem inwestycji będzie poprawa jakości życia na wsi	Gmina Obryte	2014 – 2016	Budżet Gminy Środki pozabudżetowe	100 000,00
9	Roboty remontowo konserwacyjne cmentarza parafialnego w parafii św. Wojciecha w Zambskach w miejscowości Zambski Kościelne	Głównym celem będzie ochrona dziedzictwa kulturalnego, przywrócenie świetności zabytkowego cmentarza oraz poprawa estetyki miejscowości Zambski Kościelne	Parafia	2014 – 2017	Parafia PROW	300 000,00

Tabela Nr 1 Zadania priorytetowe

PRZEWODNICZĄCA  
RADY GMINY  
KITYSZKOŃ Oleksa

